



عکس از ارس‌های حسینه امینی‌ها، قزوین: مهراں مافی بردار

چکیده

امروزه اهمیت هنر بر عموم مردم و به خصوص جامعه‌ی والای فرهنگی تاندازهای آشکار شده است. اگر مقوله‌ی هنر به‌خوبی مورد توجه قرار گیرد، باعث رشد خلاقیت و بروز هنرهای تزیینی زیادی می‌شود. بحث تزیینات معماری که در کتاب فرهنگ و هنر (متوسطه‌ی اول پایه‌ی هشتم) آمده به معماری ایرانی اشاره کرده است. چه خوب است که معلم هنر در این بخش به ظرافت‌ها و زیبایی‌های معماری اصیل ایرانی، از جمله ارس‌ها، بپردازد، زیرا جلوه‌ای از هنر کشور ایران است که پیشینه‌ی کهن دارد، و در تمام ادوار تاریخ مورد توجه سیاحان، کاشفان، شرق‌شناسان و کارگزاران فرهنگی کشورهای مختلف قرار گرفته است. در مقاله‌ی حاضر به گوشه‌ای از معماری فاخر ایرانی اشاره شده و درباره‌ی چشم‌انداز مساجد و خانه‌ها و اماکن و بازارهای ایرانی مطالبی بیان گردیده است. بی‌شک، معرفی و آموزش این هنر می‌تواند گامی مهم در شناخت اندام‌ها و بازیافتن و بازشناساندن هویت اصیل تمدن ما باشد. در این مقاله از روش مرور متون و منابع و اسناد تصویری و توصیفی برای معرفی ارس‌ها استفاده شده است؛ پنجره‌ای که با ترکیبی از شیشه‌های گرهی و گره‌های چینی به مشابیه روزنه‌ای از بهشت می‌ماند و از عناصر مهم طراحی نور در فضای داخلی معماری ایران بوده است.

کلیدواژه‌ها: ارس، پنجره، معماری ایرانی، نور، کارکرد، اشکال هندسی

اُرسی

چشم‌انداز هنر اصیل معماری ایرانی

عاطفه معظمی

لیلا حسینی

کارشناسان هنرهای تجسمی و دبیران
هنر ناحیه ۲ شهر همدان

تاریخچه چوب و پنجره در معماری ایران

در و پنجره و کارهای جالب هندسی که به شکل‌های مختلف و مطلوب ساخته شده است تا امروز پابرجا مانده‌اند و همچون نگینی درخشان بر انگشتری ارزشمند معماری ایران می‌درخشند.

یکی از کهن‌ترین نمونه‌های مثبت‌کاری یافت‌شده متعلق به تمدن ایران، یک جفت در است که از آرامگاه سلطان محمود غزنوی به دست آمده است. از دوران سلجوقی به بعد نمونه‌های فراوانی از آثار چوبی مثبت‌کاری در مساجد تکایا و معابر و امامزاده‌ها به‌جای مانده است که تحول این هنر را به‌خوبی نشان می‌دهد.

طبق شواهد موجود، در دوره صفویه بسیاری از هنرهای چوبی مورد توجه بوده‌اند و از این عصر نمونه‌های متعدد فراوانی بر جای مانده است. آثار به‌جای مانده از این عصر، اشکال توریقی یا طرح‌های گل و حیوانات است که بر ساخته‌های چوبی با ظرافت خاصی نقش بسته است.

اینکه ترکیب تزیینات چوبی با شیشه‌های رنگی به دستور چه کسی یا از چه طریق وارد معماری و در و پنجره‌سازی شده، مشخص نیست، اما آنچه مسلم است این نوع شیشه‌ها در ایران از زمان صفویه وارد کار شده و در پنجره‌های مشبک به کار رفته‌اند.

با توجه به مواردی که ذکر شد و استناد به بعضی مطالب، به نظر می‌رسد که استفاده از ارسی در معماری از قرون دهم و یازدهم شروع شده باشد، اما طرح‌های به‌کاررفته در آن از دیرباز در پنجره‌سازی رواج فراوان داشته است.

ارسی و طرح‌های آن

در آن زمان‌ها که از آهن‌آلات خبری نبود و مردم از وجود سیمان اطلاعی نداشتند، خانه‌های خود را با تیرهای چوبی و نی و استفاده از خاک و گل و گیاه و گاه می‌ساختند. در آن زمان، خانه‌ها دارای پنجره‌های سه‌دری، پنج‌دری و هفت‌دری بودند. پنجره‌ها را در نهایت زیبایی و با استفاده از چوب گردو یا بید سرخ می‌ساختند و هلال پنجره‌ها و حواشی آن‌ها را با مثبت‌کاری و ریزه‌کاری تزیین می‌کردند. قطعات کوچک شیشه‌الوان را نیز در این ریزه‌کاری‌ها به نحوی جای می‌دادند که به‌صورت بوته‌های گل و اشکال عجیب هندسی درمی‌آمد؛ نقشی که عقل از زیبایی آن حیران می‌ماند. پیش از

از زمان‌های بسیار کهن تاکنون انسان همواره در تلاش و تکاپوی فراوانی برای خلق آثاری ارزنده بوده است تا بتواند به کمک آن‌ها در آسایش و آرامش بیشتری زندگی کند. او در این میان، کوشیده است هنری بیافریند که سوای کاربردش، جنبه زیبایی‌شناسانه داشته باشد.

چوب یکی از عناصر دائمی معماری ایران بوده و هنرمندان ایرانی از آنچه طبیعت در دسترسشان قرار داده است، نهایت استفاده را کرده‌اند. آن‌ها با شعور، علاقه، مهارت و چیره‌دستی فراوان، با کمک وسایل بسیار ساده و منابع موجود در طبیعت، شاهکارهای عظیم و بزرگ هنری پدید آورده‌اند. زمان، مکان و سلیقه افراد همواره بر تزیینات وابسته به معماری، همچون خود بنا، تأثیر فراوانی دارد؛ تاآنجا که از نقطه‌ای به نقطه دیگر با تغییر مکان و فرهنگ، شاهد تفاوت‌های چشمگیری در این زمینه هستیم.

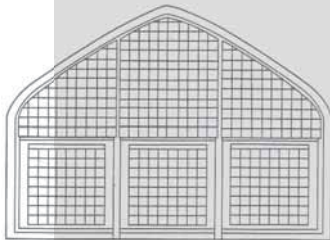
در آثار دنباله‌ای تخت جمشید و دیگر کاخ‌های هخامنشی از چوب‌های سرو، کاج، یکا و انواع دیگری به نام آسمانه در کلاف‌کشی پل‌ها، پوشش سقف‌ها و ساخت دروازه‌ها استفاده شده است. در معماری سبک پارتی هم در زیر چپله‌نالی (نعل درگاه)، روی درگاه‌ها کلاغ‌پر و شاخک چهارچوب جای می‌گرفته و روی آن با گچ‌بری‌های زیبا یا مثبت‌کاری‌ها و زرکوبی‌های پرکار، پر می‌شده است.

ساسانیان برای تزیین بناها، از چوب بیشتر در تاب‌سازی سقف و ساخت دروازه‌ها بهره برده‌اند. شهرهای ایران مخصوصاً شیراز، اصفهان در به‌کاربردن سقف‌های چوبی - که ستون‌های مرتفعی آن‌ها را نگاه می‌داشته، خیلی معروف‌اند و در بعضی از مساجد قدیم نیز ستون‌های چوبی به کار رفته است. علاوه بر این، ایرانیان در گنبد‌های برخی بناها به‌ویژه در شهرهای قزوین و نیشابور از چوب استفاده کرده‌اند. همواره وضعیت اقتصادی تأثیر بسیاری بر تزیینات بناها و حتی خود آن‌ها داشته است. این تزیینات با ستون‌های خراطی‌شده، سرستون‌سازی، پل‌کشی، طراح‌های برجسته و نقش‌دار، کلاف‌بندی‌های زیبا، لمبه‌کوبی در زیر سقف‌های ایران و اتاق‌ها، پیش‌کردگی و تلنکه‌سازی به شکل برجسته همراه‌سازی، و به‌خصوص مثبت و گره‌سازی و مشبک‌بندی

یکی از کهن‌ترین نمونه‌های مثبت‌کاری یافت‌شده متعلق به تمدن ایران، یک جفت در است که از آرامگاه سلطان محمود غزنوی به دست آمده است



تصویر شماره ۱: ارسی
عمارت سالار سعید، سنندج



تقسیم می‌کنند و در هر قسمت با به کار بردن شیشه‌های رنگی کوچک، نمای خارجی و داخلی زیبایی برای اتاق فراهم می‌آورند. ارسی در شهرهای مختلف نام‌های گوناگونی دارد؛ برای نمونه در یزد به «درهای شکم‌پاره» و در قزوین به «درهای چندچشم» مرسوم است. از جمله بناهای دارای ارسی می‌توان به ارگ کریمخانی، خانه محتشم، بنای دیوان‌خانه و باغ دولت‌آباد اشاره کرد» (عطارزاده، ۱۳۸۵).

۵- واژه ارسی در فرهنگ عمید به معنی در اتاقی است که به روی حیاط باز می‌شود.

کاربرد و جایگاه ارسی

ارسی از هنرهایی است که در جوامع مختلف ارزش و جایگاه خاصی داشته و همیشه در معماری بناها برای طبقات مختلف از نمای ارسی متفاوتی استفاده می‌شده است.

پنجره‌ها بیشتر به اتاق‌های نشیمن یا پذیرایی باز می‌شده‌اند و در تالارهای بزرگ کاخ‌ها یا عمارات از آن‌ها استفاده می‌شده است. به‌علاوه، شاهکار ارسی بناها متعلق به قسمت پذیرایی بوده است.

یکی از بهترین نمونه‌های پنجره ارسی در ایران متعلق به عمارت «سالار سعید» است که در حال حاضر در موزه سنندج نگهداری می‌شود. این پنجره که از دوره قاجار به‌جا مانده، متشکل از ۴۲ هزار تکه و کار استاد فرج‌الله نجاری است.

(تصویر شماره یک)

اینکه به کاربرد و جایگاه ارسی بپردازیم، بهتر است ابتدا با مطالب چندی که در منابع مختلف از جمله فرهنگ لغات و سفرنامه‌ها آمده است، آشنا شویم.

در فرهنگ فارسی، ارسی چنین تعریف شده است:

«۱- {اروسی = روسی}، روس، اهل روسیه، از مردم روسیه.

۲- نوعی در قدیمی که دارای چهارچوب مخصوص بوده و در داخل چهارچوب حرکت می‌کرد و با پایین و بالا رفتن باز و بسته می‌شد؛ قسمی در برای اتاق که عمودی باز و بسته می‌شود.

۳- گاه از باب تسمیه کل به اسم جزء، اتاقی را که دارای چنین درهایی است ارسی می‌نامند.» در کتاب «آشنایی با معماری اسلامی ایران» اثر استاد محمدکریم پیرنیا آمده است:

«بعضی گمان کرده‌اند ارسی به پنجره‌هایی اطلاق می‌شود که به تقلید از معماری روسی در ایران رواج یافته، در صورتی که نمونه‌های جالبی از ارسی، حتی پیش از آنکه معماری چشمگیری در روسیه پای گرفته باشد، در بناها و نقاشی‌ها مشاهده می‌کنیم. گویا مقایسه قند اروسی با این نوع پنجره، که خود و نام آن هر دو اصیل ایرانی و فارسی هستند، موجب این اشتباه شده است.

«آر» پیشوندی است به معنای بالا رفتن و نظیر آن در واژه‌های اردک (مرغ بالاجهنده)، ارلنگ (حرکت توأم با جهش اسب) ارچین (پله) و بسیاری از واژه‌های دیگر دیده می‌شود. به معنای شبکه و نور و چشمه و تماشا در گویش‌های جنوبی ایران بسیار معمول است» (پیرنیا، ۱۳۷۸). در جایی دیگر پیرنیا اشاره کرده است: «او به معنای بالادست و ارسس یعنی پنجره‌هایی با لنگه‌های بازشو بالارونده. بنا به گفته فرهوشی، این کلمه از اروپا (arose) پهلوی گرفته شده و به معنای سفید و روشنایی است» (همان: ۳۵۵).

۴- بنجامین در وصف این نوع پنجره در سفرنامه خود می‌نویسد: ایرانیان به‌جای آنکه برای اتاق‌های خود به شیوه غربی چندین پنجره بسازند، همه را یکجا کرده یک پنجره بزرگ مادر برای اتاق در نظر می‌گیرند که از سقف تا کف اتاق می‌رسد. این پنجره بزرگ را با قاب‌های مختلف به سه یا چهار قسمت

(و) **محرمیت:** پنجره‌های ارسی همچنين باعث محدود شدن دید از بیرون به درون خانه و ایجاد محرمیت می‌شود.

(ه) **خواص صوتی:** اگر قطعات یک گره نسبت به هم زوایای مختلف یا متعددی پیدا کنند، جابه‌جایی صوتی صورت می‌گیرد. در طبیعت می‌توان کندوی زنبور عسل را مثال آورد که دقیقاً عمل انتقال صوت یا (رزونانس) را انجام می‌دهد. (تصویر شماره ۲)

طرز کار ارسی‌ها

ارسی‌ها از نظر طرز کار به دو دسته تقسیم می‌شوند:

ارسی‌های ساده: این گونه ارسی‌ها به علت سبک بودن به راحتی با دست و یک نفره جابه‌جا می‌شوند و باز و بسته کردن آن‌ها تا حدودی آسان است.

ارسی‌های وزنه‌ای: در ارسی‌های وزنه‌ای علاوه بر حالت کشویی که در ارسی‌های ساده وجود دارد، درون چهارچوب خالی است. در عمارت کاخ گلستان و کاخ صاحبقرانیه (تصویر شماره ۳) به علت بزرگی و عظمت لنگه‌ها یا چشمه‌ها با وزنه و قرار دادن قرقره‌هایی در بالای پنجره‌ها تعادلی برای باز و بسته کردن ارسی‌ها به وجود آورده‌اند.

بعدها در زمان مرمت ارسی‌ها از جمله ارسی‌های تالار جهان‌نمای کاخ صاحبقرانیه (در زمان پهلوی) لنگه‌ها را به صورت گردان ساخته‌اند و به علت وزن زیاد، آن‌ها را از حالت کشویی خارج کرده‌اند. (تصویر شماره ۳)

طراحی و نقش و طرح در ارسی

در بررسی ارسی‌های بازمانده از کاخ عالی‌قاپوی اصفهان، عمارت مسعودیه تهران و بعضی از خانه‌های قدیمی مشاهده گردید که با وجود اختلاف عرض بین اتاق‌ها، عرض ارسی‌ها یکسان بوده است. این امر نشان می‌دهد که ارسی‌ها با استفاده از طرح‌های یکسان و یا بهتر بگوییم پیمودن - که اصطلاحی در زبان معماری ماست - ساخته می‌شده‌اند. این اندازه‌ها در قسمت‌های مختلف بنا تکرار می‌شده و تناسب اجزا و کل را تضمین می‌کرده است. در واقع،



تصویر شماره ۲:
حسینیه امینی‌های قزوین
عکس: مهران مافی بردبار

تأثیرات و دلایل استفاده از پنجره‌های ارسی

(الف) نور: این نوع پنجره باعث می‌شود نور خورشید به اندازه کافی وارد فضای اتاق شود؛ نه کمتر و نه بیشتر.

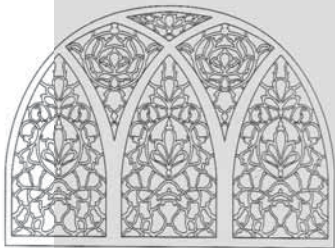
(ب) روان‌شناسی رنگ‌ها: از نظر روان‌شناسی، رنگ‌های مختلف این شیشه‌ها و نورهای هم‌رنگشان بر انسان تأثیرات مختلفی می‌گذارد. هر رنگ در کنار رنگ دیگر شدت این تأثیر را خنثی و مقدار مناسب آن را تنظیم و تعدیل می‌کند. رنگ‌های استفاده شده در شیشه‌ها اغلب رنگ‌های لاجوردی قرمز، سبز و زرد هستند و هر کدام به تنهایی تأثیر روان‌شناختی مجزایی دارند.

(ج) زیبایی: سطح پنجره‌های ارسی را با استفاده از انواع نقش‌های گوناگون گره‌سازی و با شیشه‌های رنگین و ساده می‌آراسته و ترکیب‌های بدیعی پدید می‌آورده‌اند. هماهنگی بین این شبکه‌های هندسی و نورهای رنگی زیبایی دلپذیری ایجاد می‌کند.

(د) نقش هندسی ارسی: ناپسند دانستن تقلید از نقش‌ها و صورت‌های انسانی و حیوانی در نقاشی و سایر هنرهای تصویری و تجسمی، به تدریج موجب شد که تقلید از طبیعت در فرهنگ بسیاری از هنرهای اسلامی چندان مورد توجه قرار نگیرد و جایگاهی نیابد. از این رو، هنرمندان به ترکیب‌های هندسی و انتزاعی بسیار توجه کردند.



تصویر شماره ۳:
کاخ ارسی صاحبقرانیه، تهران



**همواره سعی
هنرمند بر
این بوده که با
انتخاب نقشی
زیبا و به کارگیری
شیشه‌های رنگی
در جایگاهی
مخصوص بر
زیبایی و ظرافت
این هنر بیفزاید
و جایگاه مناسب
این هنر ارزشمند
را حفظ نماید**

به استعداد و ذوق و سلیقه هنرمند سازنده آن، بسیار متفاوت است.

در این راستا همواره سعی هنرمند بر این بوده که با انتخاب نقشی زیبا و به کارگیری شیشه‌های رنگی در جایگاهی مخصوص بر زیبایی و ظرافت این هنر بیفزاید، جایگاه مناسب این هنر ارزشمند را حفظ نماید و به‌ویژه، هنری بیافریند که در خور شأن استفاده‌کننده و معرف توانایی هنرمند آن باشد.

هر هنری اگر بخواهد زنده و پایدار بماند، نیازمند مقدماتی است. هنر ارسی‌سازی هم برای دوام و گسترش نیازمند داشتن دانش طراحی و محاسبات دقیق و ساخت چهارچوب کلی آن است. شاید کسانی باشند که بدون داشتن چنین مقدماتی بتوانند ارسی‌سازی کنند ولی هیچ‌گاه موفق نخواهند شد به آن درجه‌ای دست یابند که یک طرح و ارسی‌ساز خبره خواهد رسید. مشکل اصلی طراحی ارسی، یکی در اندازه شیشه‌خورها برای طرح‌های اسلیمی و گره است، و دیگری در اندازه تکه‌های چوب و اینکه چگونه و از کجا باید بریده شوند تا برای جانداختن پس از فاق و زبانه‌کردن مشکلی به وجود نیاید و شیشه‌ها و چوب‌ها به راحتی بتوانند در جایگاه خود قرار گیرند یا اینکه در اندازه و جای آن‌ها اشتباهی صورت نگیرد.

صنعتگران و هنرمندان این رشته بر پایه اصول هندسی ساده و نقوش سنتی، دستاوردهای حیرت‌انگیزی عرضه کرده‌اند که در آن‌ها، زیبایی نقش بسزایی دارد.

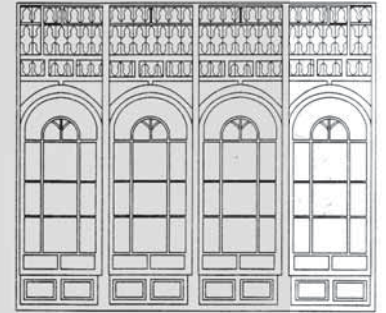
البته گاه هنرمند در این طرح‌ها به قیدوبندهای ناشی از بینش‌ها و معتقدات خود بیشتر مقید بوده است تا محدودیت‌هایش در کار ارسی‌سازی.

اولین مرحله در ساخت پنجره‌های ارسی انتخاب طرح و ترسیم آن است که در اینجا به چگونگی آن اشاره می‌کنیم.

در طراحی ارسی اصولی وجود دارد که مهم‌ترین آن‌ها اندازه‌گیری دقیق و تقسیم شیشه‌خورها در جای مناسب است. اگر به پنجره‌های ارسی یا سردرهای قواره‌بری دقت کنید، می‌بینید که هر طرح از تکرار یک نقش اصلی به وجود آمده است که می‌توان آن را یک واگیره نامید. واگیره هم در گره هندسی و هم در گره گردان (اسلیمی) وجود دارد. نقش اصلی بر

معمار با به کارگیری پیمودن، طرح و محاسبه و اجرای کار را یک‌جا انجام می‌داده و مطمئن بوده است که طرح متناسب و زیبا و درست خواهد بود. با استفاده از پیمودن، اندازه ارسی مشخص می‌شده و به همین دلیل است که بیشتر ارسی‌ها با استفاده از شیوه پیمودن اندازه یکسانی دارند.

ارسی‌ها اجزا و قطعات مختلفی دارند که در همه آن‌ها مشترک است. یکی از این اجزا، چارچوب کلی کار است که خود به‌وسیله اجزای چوبی دیگر هم از عرض (به‌وسیله وادار) و هم از ارتفاع (به‌واسطه تیر افقی) تقسیم می‌شود. این تقسیم‌بندی‌ها علاوه بر اینکه دهنه بزرگ ارسی را به قطعات کوچک‌تر تبدیل می‌کردند، باعث می‌شدند که باز و بسته کردن لنگه‌ها آسان شود، امکان ظریف‌کاری روی پنجره فراهم آید و استحکام و ایستایی آن افزایش یابد. سپس، قطعات کوچک‌تر چوب این قسمت‌ها را به قسمت‌های کوچک تقسیم می‌کرده است. در حالتی، خود این قطعات مرزهای لازم برای آلت‌سازی و پارچه بری را به دست می‌داد که به‌وسیله نقش‌های ظریفی تکمیل می‌گردید. پنجره‌های ارسی بسته به نوع آن‌ها - سه‌درکی، پنج‌درکی و هفت‌درکی - طرح‌های مختلفی دارند. تعدادی از پنجره‌ها به‌صورت گردان کار شده‌اند و تا حد امکان، کمترین شکل هندسی در آن‌ها به کار رفته است. تعداد دیگری هم به‌صورت گره‌سازی است. گره‌سازی از جمله هنرهای سنتی به شمار می‌رود که در طول تاریخ کهن این سرزمین همواره با کاربردهای جدید، نوآوری و خلاقیت همراه بوده و هر طراح یا استاد زبردست توانسته است به ذوق و سلیقه خویش در آن تغییراتی به وجود آورد. در تعداد زیادی از پنجره‌های ارسی، ترکیبی از گره هندسی و گردان به کاررفته که تمام سطح بالای پنجره‌ها را در بر گرفته است. پنجره‌هایی نیز دیده می‌شود که به‌صورت بسیار ساده و بدون طرح با شبکه‌های مربع یا شیشه‌خورهای بزرگ ساخته شده‌اند و گاهی قسمتی از آن‌ها به‌صورت شطرنجی شبکه‌بندی شده است. در میان پنجره‌های ارسی، آن‌هایی که دارای شاه‌گره‌اند، ظرافت بیشتری دارند و ساخت و طراحی آن‌ها با مشکل بیشتری همراه بوده است. این تنوع در ساخت، بسته



لقط‌های موجود در گره‌سازی می‌توانند از چوب، شیشه یا ورقه‌های آهنی باشند و اغلب از شکل ظاهری اشیا، حیوانات و گیاهان الهام گرفته‌اند یا با تغییر و تحول کلی از شکل صور فلکی به وجود آمده‌اند

اساس قرار گرفتن این واگیره‌ها در کنار یکدیگر و بسته به تعداد واگیره‌ها، اساسی خاصی دارد. هر واگیره را یک مجلس می‌خوانند و سردرهایی را که مثلاً دارای چهار واگیره باشد، چهار مجلسی می‌گویند. در ارسی قسمت‌های مختلفی برای طراحی وجود دارد که در هنگام کار، به صورت گره هندسی، گردان و یا مشبک به کار می‌روند. در طرح آلت و سقط، آلت‌ها همواره باید طوری طراحی شوند که پس از فاق و زبانه‌کردن بتوان لقط‌ها را که در اصل شیشه‌های رنگی‌اند، بدون هیچ‌گونه مشکلی در آن‌ها جا داد. این عمل را می‌شود از طریق تقسیم درست طرح یا- بهتر بگوییم- تقسیم واگیره به تکه‌های مختلف انجام داد. در مواقعی، طرح را از روی یک پنجره قدیمی برمی‌داریم، و در واقع، طرح ساخته‌شده‌ای را برای کار جدید در نظر می‌گیریم و می‌کشیم. برای این منظور، به کمک کاغذ پوستی و مداد، طرح قسمت واگیره را برمی‌داریم و به‌طور دقیق روی مقوا رسم می‌کنیم. گفتنی است در طراحی یک پنجره ارسی یا کار گره‌سازی همواره لازم نیست تمام کار را طراحی کنیم بلکه همان‌طور که گفتیم، قسمتی را طراحی می‌کنیم که تکرارپذیر باشد (به‌صورت واگیره یا به‌صورت گردان).

گره‌سازی

گره‌سازی از جمله هنرهای سنتی است که در طول تاریخ کهن این سرزمین همواره با کاربردهای جدید، نوآوری و خلاقیت همراه بوده و هر طراح یا استاد زبردستی توانسته است با ذوق و سلیقه خویش تغییراتی در آن به وجود آورد و آثاری نو بیافریند. امروزه پیشرفت فناوری بر این قدرت و توانایی افزوده است. گره‌سازان چون گذشته با مشکل اره‌کشی الوار، برش و تراش چوب مواجه نیستند و می‌توانند با صرف کمترین زمان، در جهت تولید راحت‌تر این هنر اصیل گام بردارند.

گره: اگر دو یا چند جسم یا شی با یا بدون استفاده از وسیله و ابزاری همدیگر را قطع کنند یا به یکدیگر متصل شوند، تکه چندشاخه‌ای پدیدار می‌شود که به آن «گره» می‌گویند. در صنعت گره‌سازی و گره چینی، گره‌ها دو قسمت مهم به نام «آلت» و «لقط» دارند.

گره‌کشی: کشیدن به معنای ترسیم کردن است و گره‌کشی به طراحی و ترسیم نقش گره

روی سطح مورد نظر اطلاق می‌شود. **گره چینی:** اگر آلات گره به‌وسیله یک عامل خارجی غیر از عوامل تشکیل‌دهنده گره به همدیگر متصل شوند، به آن «گره چینی» می‌گویند؛ مانند کاشی معرق که اتصالات در آن به‌وسیله ملات دوغاب انجام می‌گیرد. از نمونه‌های دیگر گره چینی می‌توان به گره در آجرکاری‌های تزئینی اشاره کرد که به کمک آجرهای بریده‌شده در اندازه‌های گوناگون انجام می‌پذیرد.

گره بندی: در صورتی که آلت‌های به‌کاررفته در گره طوری به هم اتصال یابند که هیچ نیازی به مصالح دیگر (فاق و زبانه، کام و زبانه، کیف و غیره) نباشد، به آن «گره بندی» گفته می‌شود. **گره‌سازی:** در این حالت، آلات تشکیل‌دهنده گره به‌وسیله کام و زبانه یا فاق و زبانه‌کردن طوری به هم متصل می‌شوند که به استفاده از مواد دیگر برای اتصال نیازی نیست. چون این عمل (اتصالات) با ساخت‌وساز همراه است، اطلاق نام گره‌سازی به آن مناسب به نظر می‌رسد، ولی در این صنعت- هنر هم کلمه گره چینی مرسوم و متداول است.

عناصر تشکیل‌دهنده گره

آلت

کلمه آلت در فرهنگ معین به معنی وسیله و واسطه میان فاعل و مفعول آمده است. آلت در گره بیشتر عامل ایستایی گره است و آن خود به دلیل داشتن کام و زبانه‌ای است که باعث اتصال قطعات آلت به لقط یا آلت به آلت در گره می‌شود.

آلت‌های مورد استفاده در گره به دو دسته مهم تقسیم می‌شوند: آلت اصلی و آلت تبعی (تابع).

آلت اصلی: در عرف درودگری به کلاف نیز موسوم است و می‌تواند به‌صورت چندضلعی، دایره یا منحنی و یا به‌صورت محیطی (خارج گره) یا محاطی (داخل گره) واقع شود.

آلت تبعی: آلت تبعی به دو دسته آلات کبیر (بزرگ) و آلات صغیر (کوچک) تقسیم می‌شود.

آلات کبیر در اصطلاح گره‌سازان به «استخوان بندی» معروف‌اند و به آن‌ها «تیره» نیز گفته می‌شود. این آلت‌ها به صورت‌های



مسجد نصیرالملک در شیراز



ارسی عمارت سالار سعید سنندج

مختلف در حد فاصل کلاف یا آلت اصلی قرار می‌گیرند و برای استحکام و ایستایی بیشتر شبکه‌ها و محکم‌تر شدن آن به کار می‌روند. از آن‌ها می‌توان به صورت‌های ساده عمودی و افقی یا نقش چلیپایی و اسلیمی و بر اساس طرح‌های نباتی و غیره استفاده کرد.

آلات صغیر: به آلت‌های کوچکی گفته می‌شود که در میان اطراف آلات کبیر برای ساخت شبکه‌ها یا اجرای طرح مورد نظر به کار می‌روند. آلت صغیر در اصل لقطه راه که می‌تواند از چوب یا شیشه یا ورقه‌های آهن باشد، به صورت قابی به هم متصل می‌سازد. در صورتی که لقطه در آن به کار نرفته باشد، آلت صغیر همان نقش اتصال و پیوند را برای ایجاد نقش بر عهده می‌گیرد.

لقطه

نقوش یا اشکالی را که از کنار هم چیدن آلت‌ها به وجود می‌آیند، «لقطه» گویند. لقطه‌های موجود در گره‌سازی - همان‌طور که گفته شد - می‌توانند از چوب، شیشه یا ورقه‌های آهنی باشند و اغلب از شکل ظاهری اشیاء، حیوانات و گیاهان الهام گرفته‌اند یا با تغییر و تحول کلی از شکل صور فلکی به وجود آمده‌اند.

بسیاری از نقش‌های لقطه ریشه ایرانی دارند و بعضی از آن‌ها بر اساس شرایط اقلیمی و فرهنگی شکل گرفته‌اند. این نقوش یا واحدهای گره به دو قسم ایرانی و غیر ایرانی بخش‌پذیرند ولی مشکل بتوان این قبیل تقسیم‌بندی‌ها را دقیق یا مستند دانست. در هر حال، لقطه‌ها برحسب اینکه از خانواده گیاهان، حیوانات، اشیاء، کرات و یا نقوش هندسی الهام گرفته باشند، نام‌های متفاوتی دارند.

انواع گره‌سازی

الف. گره‌سازی ساده

در این روش در برش چوب‌های سازنده آلات، گره بر حسب نقشه و طرح و سپس با ایجاد اتصالات بین آن‌ها (فاق و زبانه، کام و زبانه و ...) به وجود می‌آید.

ب. گره‌سازی ترکیبی

همان‌طور که از نام آن پیداست، از ترکیب آلات با عوامل دیگری چون لقطه - که می‌تواند شیشه، ورقه‌های شفاف «فایبر گلاس» ورقه‌های فلزی (گالوانیزه) و چوب باشد - ساخته می‌شود.

در این نوع گره‌سازی، از تزیینات منبت‌کاری و غیره روی آلات گره (پخ) و لقاط گره (خاتم‌سازی، منبت) و در بعضی موارد حتی آینه‌کاری در حد بسیار وسیعی استفاده می‌شود. گره‌های ترکیبی به دو گروه اصلی تقسیم می‌شوند: (۱) گره‌های مضاعف، (۲) گره‌های مطابق.

چنانچه قطعات یا لقطه‌ها و آلات گره در گره‌سازی هم‌جنس باشند و با هم وحدت بلاواسطه داشته باشند، گره را مضاعف می‌خوانند که می‌تواند دارای تزییناتی روی آلات و سطح لقطه‌ها باشد. این تزیینات شامل پخ‌زنی، ابرازنی و منبت‌کاری است. در صورتی که قطعات آلت و لقاط به‌واسطه عوامل دیگری به هم متصل شده باشند، گره‌سازی را مطابق گویند. در گره‌سازی مطابق، آلات و لقاط می‌توانند هم‌جنس و یا غیرهم‌جنس باشند. در این مجموعه، بیشترین بحث ما مربوط به این نوع گره است که در در و پنجره‌سازی و قاب‌سازی سقف مورد استفاده فراوان دارد.

سبک خانه‌های ارسی

«ارسی، با توجه به کاربرد آن در مکان‌های مختلف مثل خانه، مسجد، مدرسه، بازار، سرا، حسینیه و غیره، مورد استفاده قرار گرفته است. این بازشوی چوبی متشکل از عناصری به نام درک (لنگه) است که به‌صورت عمودی باز و بسته می‌شوند. تعداد و شکل این درک‌ها بسته به محل استفاده از آن‌ها متفاوت بوده است. در



ارسی‌ها به
شکل‌های
متنوعی ساخته
شده‌اند.
رایج‌ترین نوع
آن‌ها شامل
خطوط افقی و
عمودی و کارهای
زیبایی داخل این
خطوط است

- ایجاد ارتباط بصری به شکل‌های مختلف با محیط سرسبز حیاط (یا دیگر فضاها)؛
- هدایت نور مناسب به داخل اتاق؛
- جداره‌ای مناسب بین دو یا چند اتاق.

ارسی‌ها در حالت بسته نور ملایمی را در رنگ‌های مختلف به داخل اتاق هدایت می‌کنند. محل قرار گرفتن ارسی‌ها افزون بر اتاق بزرگ ارسی یا شاه‌نشین، اتاق‌های ارسی سه‌درکی، اتاق‌های گوشوار و فضای بین دو اتاق بزرگ چسبیده به هم نیز هست. در خانه دهدشتی در بوشهر، طباطبایی در شیراز، حسینیه قزوین، و خانه امام‌جمعه تهران، یک ارسی چند لنگه در میان دو اتاق بزرگ ارسی قرار داشته و هنگام جلسات یا میهمانی‌های بزرگ، با بالا کشیدن درک‌ها یک اتاق بزرگ پیوسته شکل می‌گرفته است.

ارسی‌ها به شکل‌های متنوعی ساخته شده‌اند. رایج‌ترین نوع آن‌ها شامل خطوط افقی و عمودی و کارهای زیبایی داخل این خطوط است. در برخی دیگر از ارسی‌ها در پایین کالا یا تیر افقی میانه ارسی، هلالی‌هایی دیده می‌شود. این نوع ارسی در چندین خانه در تهران، قزوین و اصفهان مشاهده شده است.

تعداد درک‌های ارسی‌های جبهه زمستان‌نشین در خانه‌های ارسی‌دار با مرکزیت اتاق ارسی، فرد است؛ برای نمونه، می‌توان به خانه طباطبایی در حیاط مرکزی متعلق به قسمت بیرونی و دو حیاط متعلق به اندرونی و یک حیاط متعلق به خدمه می‌باشد. در میان دو حیاط اندرونی و حیاط اندرونی ضلع شمال غربی، اتاق ارسی دیگری وجود دارد که مجزا از قسمت‌های دیگر است. در اتاق ارسی یا سرسرای مرکزی سه پنجره ارسی سه‌درکی دیده می‌شود که ارسی ضلع جنوبی بزرگ‌تر از دیگر ارسی‌هاست و همه آن‌ها (ارسی‌های سراسری مرکزی و اتاق اندرونی) دارای طرح‌های گردان و مشابه‌اند.

در گونه‌های مورد بررسی، فضاهای معماری به شکل‌های زیر استقرار یافته‌اند:

- در دو جبهه حیاط روبه روی هم؛
- در دو جبهه حیاط در کنار هم به شکل L؛
- در سه جبهه حیاط به شکل U؛
- در چهار جبهه حیاط به صورت حیاط مرکزی.

خانه‌های مورد بررسی از ارسی ۱ لنگه تا ۹ لنگه بهره گرفته شده است. از درک‌های یکپارچه در مواقعی استفاده شده است که بتوان آن‌ها را در بالای کمرکش میانی جاداد که در این موارد، ارتفاع زیاد اتاق می‌باشد. درک‌های یکپارچه وزن زیاد دارد و همه کس قادر به بالا کشیدن آن نیست. به هر حال، با این تدبیر (وزنه‌ای کردن لنگه‌ها) خانم خانه می‌توانست به راحتی از ارسی استفاده کند. «(امرای، ۱۳۸۳)

در بعضی نقاط، به‌ویژه شیراز، قزوین و کاشان، درک‌های دو تکه با ویژگی‌های زیر موجود است:

- هر دوی آن‌ها بالا می‌روند و ارتباط مستقیم بصری با حیاط به وجود می‌آید.
- درک بالایی جابه‌جا می‌شود و درک پایینی ثابت می‌ماند. در این حالت، می‌توان در ساعاتی از روزهای زمستان نور آفتاب را به داخل اتاق هدایت کرد. با توجه به ثابت ماندن درک پایینی، ساکنان اتاق در حالت نشسته از داخل حیاط دیده نمی‌شوند.
- درک بالایی جابه‌جا می‌شود و درک پایینی در جای آن قرار می‌گیرد. در اینجا نیز به‌اندازه نصف درک دید دارد و در حالت نشسته می‌توان از داخل اتاق حیاط را دید.
- در مجموع، ویژگی‌های ارسی را می‌توان به این شرح خلاصه کرد:
- اختصاص حداقل جا در موقع باز و بسته شدن؛



حسینیه آمینی های قزوین
لحظه برداشته شدن دربها
عکس: مهران مافی بردبار

نتیجه گیری

ارسی سازی از هنرهایی است که رو به فراموشی نهاده و هنرمندان ارسی ساز- که تعداد آن ها از انگلستان دست تجاوز نمی کند- بیشتر به مرمت در و پنجره های قدیمی مشغول اند، حدیث ارسی حکایت غم انگیزی دیگری است از هنرهای سنتی این رشته، مشتمل بر هنرهایی چون گره سازی، قواره بری، پارچه بری، مشبک، درودگری، و شیشه بری که هر کدام ناگفته های فراوانی دارند. در و پنجره های مشبک به شیشه های رنگی، در عین حال که حفاظ مناسبی در برابر آفتاب گرم و تابان ایران به حساب می آیند، نور را در رنگ های متنوع و متعدد منعکس می کنند که این تنوع جلوه ای خاص به تزیینات وابسته به بنا می بخشد. از دیرباز، این هنر در اختیار تعداد کمی بوده است، هم اکنون نیز تعداد بسیار اندکی در این حرفه مشغول فعالیت اند که آن ها نیز به دلیل مشکلات و موانع موجود بر سر راهشان نتوانسته اند به طور شایسته از این هنر استفاده

کنند و همچنان به بازسازی و مرمت پنجره های ارسی قدیمی مشغول اند.

در میان این افراد، تعداد کسانی که هنر و حرفه خود را به کسی آموزش دهند یا حتی از میان مشتاقان کار ارسی سازی شاگردی بپذیرند، بسیار کم است و از همین رو، آینده این هنر معلوم نیست. استفاده از پنجره های ارسی در ساختمان های امروزی مستلزم شرایطی است که باید مورد بررسی قرار گیرد. از جمله این شرایط می توان به هزینه ارسی سازی در ایران، نوع ارسی و چگونگی تناسب در و پنجره های ارسی کاری و بنای مورد نظر اشاره کرد. هنر ارسی بیشتر به دوره صفویه و قاجاریه مربوط می شود و در معماری آن دو دوره جلوه و جایگاه خود را دارد و به اوج رسیده است اما اگر امروزه بتوان به کمک معماران زنده چیره دست و فعال و خلاق طرحی ارائه نمود که بر اساس آن پنجره های ارسی با بناهای مدرن امروزی همگون گردند، شاید بتوان با ایجاد بناهایی با معماری خلاق در جهت احیای آن تلاش کرد.

منابع

۱. امرایی، مهدی. (۱۳۸۳). ارسی، پنجره های رو به نور، انتشارات سمت.
۲. پیرنیا، محمد کریم.
۳. بروگ، اریک. (۱۳۹۵). نقوش هندسی در معماری اسلامی، ناشر یزدا.
۴. گودرزی سروش، محمد مهدی (۱۳۹۳)، پنجره ارسی چشم معماری ایران. 5. www.r30.ir 6. www.chidaneh.com